

ภาคผนวก ข-10

คู่มือความปลอดภัย



คำนำ

คู่มือนี้กล่าวถึงข้อควรระวังที่ทุกคนควรปฏิบัติ เมื่ออยู่ในบริเวณ
หน่วยงาน เพื่อป้องกันการบาดเจ็บหรืออุบัติเหตุ คู่มือความปลอดภัยฉบับนี้ยัง
ได้อธิบาย หรือชี้แจงถึงมาตรฐานของการปฏิบัติงานเพื่อความปลอดภัยตามจุด
ต่างๆ ที่หน่วยงานของโครงการ เนื้อหาของคู่มือฯ จึงเป็นส่วนหนึ่งในแผนการ
จัดการด้านความปลอดภัยและอาชีวอนามัยของโครงการฯ ที่ทุกคนจะต้องถือ
ปฏิบัติโดยหน้าที่และความรับผิดชอบอยู่แล้ว พนักงานจึงควรติดตามเมื่อ
กระเป๋ารื้อหรือที่ที่จะหยิบอ่านได้สะดวก หมั่นอ่านและศึกษา และปฏิบัติตาม เมื่อ
กำลังทำงานอย่างหนึ่งอย่างใดหรือก่อนเริ่มทำงานของแต่ละวันทุกคนควรตั้ง
ปณิธานที่จะทำงานโดยไม่มีอุบัติเหตุ เพราะการบาดเจ็บหรือเกิดอุบัติเหตุ อาจ
นำความเสียหายและความเศร้าโศกมาสู่ครอบครัวและเพื่อนร่วมงานได้

ขอให้ตระหนักและคิดคำนึงถึงเรื่องนี้อยู่เสมอ

ฝ่ายความปลอดภัย

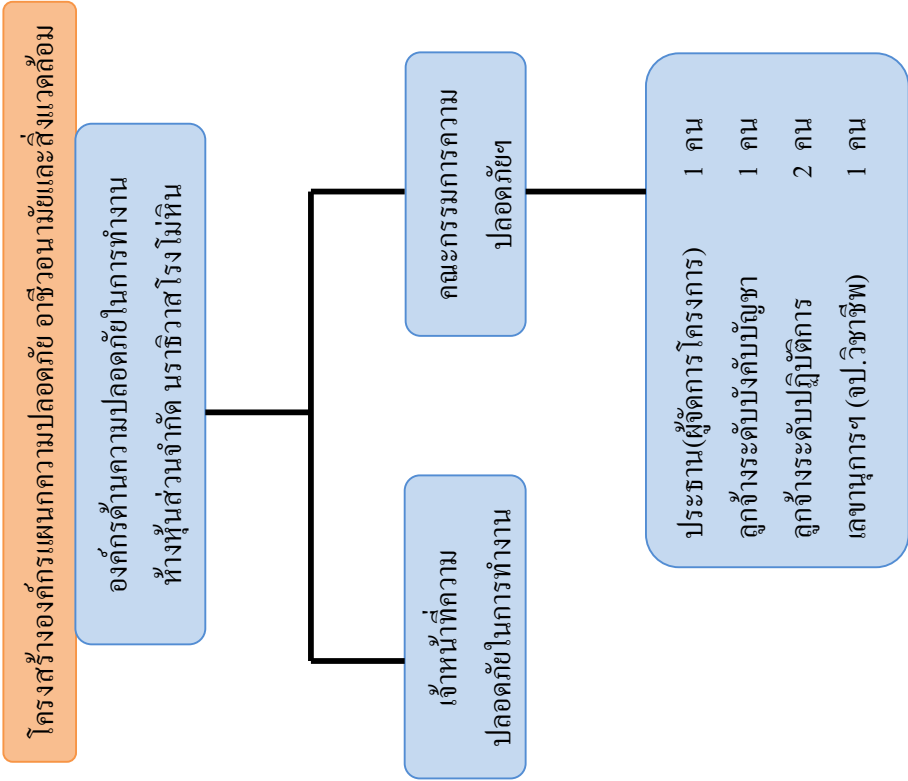
สารบัญ

1. สาเหตุการเกิดอุบัติเหตุ	1
2. ความสูญเสียจากอุบัติเหตุในการทำงาน	2
3. การป้องกันตนเอง	4
4. การจัดรักษาสถานที่ทำงานให้เป็นระเบียบ	6
5. การใช้อุปกรณ์เพื่อใช้เตือนและกันบริเวณที่อาจก่อให้เกิดอันตรายในการปฏิบัติงาน	7
6. ความปลอดภัยในการทำงานบนที่สูง	8
7. ความปลอดภัยในการเคลื่อนย้ายของหนักโดยมือและ โดยรถเครน	10
8. การใช้ยานพาหนะ เครื่องมือ และอุปกรณ์การก่อสร้าง อย่างปลอดภัย	12
9. ความปลอดภัยในการใช้บันไดและนั่งร้าน	13
10. การเลือกให้ตะขอ, โซ่ยกที่หนีบจับให้ยึดแน่นกับโครงสร้าง	13
11. ความปลอดภัยในการขุด	14
12. การใช้เครื่องมือไฟฟ้า / อุปกรณ์ไฟฟ้าให้ปลอดภัย	
13. การจราจรและที่จอดรถ	

14. การป้องกันอัคคีภัยและเครื่องดับเพลิง 15
15. อุปกรณ์คุ้มครองความปลอดภัยส่วนบุคคล 17
16. อุปกรณ์ป้องกันอันตรายที่ตัวเครื่องจักร 18
17. ข้อกำหนดสำหรับอาสาสมัคร และเครื่องดื่มมีนเมา
18. การลงโทษ
19. การรายงานอุบัติเหตุ/เหตุการณ์ต่าง ๆ
20. การปฐมพยาบาลฉุกเฉิน

นโยบายความปลอดภัย อาชีวอนามัย และสภาพแวดล้อมในการ

1. ความปลอดภัยในการทำงานถือเป็นหน้าที่รับผิดชอบอันดับแรกในการปฏิบัติงานของพนักงานทุกคน
2. ห้างจะสนับสนุนให้มีการปรับปรุงสภาพการทำงานและสภาพแวดล้อมให้ปลอดภัย
3. ห้างจะสนับสนุนส่งเสริมให้มีกิจกรรมความปลอดภัยต่างๆที่จะช่วยกระตุ้นจิตสำนึกของพนักงานให้ปลอดภัย การอบรม จูงใจ ประชาสัมพันธ์การแข่งชันด้านความปลอดภัย เป็นต้น
4. ผู้บังคับบัญชาทุกระดับจะต้องกระทำตนให้เป็นแบบอย่างที่ดี เป็นผู้นำอบรม สึกสอน จูงใจให้พนักงานปฏิบัติด้วยวิธีที่ปลอดภัย
5. พนักงานทุกคนต้องคำนึงถึงความปลอดภัยของตัวเอง เพื่อร่วมงาน ตลอดจนทรัพย์สินของห้างเป็นสิ่งที่สำคัญตลอดเวลาที่ปฏิบัติงาน
6. พนักงานต้องดูแลความสะอาดเป็นระเบียบเรียบร้อยในพื้นที่ปฏิบัติงาน
7. พนักงานทุกคนต้องให้ความร่วมมือใน โครงการความปลอดภัย อาชีวอนามัย และสภาพแวดล้อมในการทำงานของห้างและมีสิทธิเสนอความคิดเห็น ในการปรับปรุงสภาพการทำงานและวิธีการทำงานให้ปลอดภัย
8. ห้างจะจัดให้มีการประเมินผลการปฏิบัติตามนโยบายที่กำหนดไว้ข้างต้นเป็นประจำ



เนื่องจาก กฎกระทรวงกำหนดมาตรฐานการบริหารและการจัดการด้านความปลอดภัย อาชีวอนามัยและสภาพแวดล้อมในการทำงาน พ.ศ.2549 ว่าด้วยเรื่องให้นายจ้างจัดให้พนักงานและคู่มือความปลอดภัยในการทำงาน อย่างน้อยต้องกำหนดขั้นตอนและวิธีการปฏิบัติงานที่ปลอดภัยเพื่อควบคุมมิให้มีการกระทำที่อาจก่อให้เกิดอันตรายแก่พนักงาน ทั้งนายจ้างต้องจัดให้มีการอบรม และฝึกปฏิบัติงานกว่าลูกจ้างจะสามารถทำงานได้อย่างถูกต้องปลอดภัย รวมทั้งจัดวางระบบควบคุม กำกับ ดูแล โดยกำหนดให้เป็นที่รับผิดชอบดังต่อไปนี้



เจ้าหน้าที่ความปลอดภัยในการทำงานระดับบริหาร

1. กำกับ ดูแล ให้ปฏิบัติตามกฎหมาย
2. เสนอแผนงานด้านความปลอดภัยในหน่วยงาน
3. ส่งเสริม สนับสนุน การดำเนินงานด้านความปลอดภัย
4. กำกับ ดูแลและติดตามให้มีการแก้ไขข้อบกพร่อง

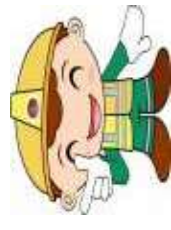
เจ้าหน้าที่ความปลอดภัยในการทำงานระดับหัวหน้างาน

1. กำกับ ดูแล ให้ปฏิบัติตามข้อบังคับและคู่มือความปลอดภัย
2. วิเคราะห์งานเพื่อค้นหาความเสี่ยงหรืออันตรายเบื้องต้น
3. สอนวิธีการปฏิบัติงานที่ถูกต้อง ให้แก่พนักงาน
4. ตรวจสอบสภาพการทำงาน เครื่องจักร เครื่องมือ และอุปกรณ์ก่อนลงมือทำ
5. กำกับ ดูแล การใช้อุปกรณ์ป้องกันอันตรายส่วนบุคคล
6. รายงานการประสบอันตรายจากการทำงาน
7. ตรวจสอบหาสาเหตุการประสบอันตรายจากการทำงาน
8. ส่งเสริมและสนับสนุนกิจกรรมความปลอดภัยในการทำงาน
9. ปฏิบัติงานตามที่ได้รับมอบหมาย
10. ประสานการดำเนินงานด้านความปลอดภัยกับเจ้าหน้าที่ความปลอดภัยในการทำงานระดับวิชาชีพ



เจ้าหน้าที่ความปลอดภัยในการทำงานระดับวิชาชีพ

1. ตรวจสอบและเสนอแนะให้นายจ้างปฏิบัติตามกฎหมาย
2. วิเคราะห์งานเพื่อซึ่งอันตราย รวมทั้งกำหนดมาตรการป้องกัน
3. ประเมินความเสี่ยงในการทำงานทุกจุดปฏิบัติงาน
4. วิเคราะห์แผนงาน โครงการด้านความปลอดภัย
5. ตรวจสอบแผนการปฏิบัติงาน
6. แนะนำให้พนักงานปฏิบัติตามข้อบังคับและคู่มือความปลอดภัย
7. แนะนำฝึกสอน อบรม ด้านความปลอดภัยแก่พนักงาน
8. ตรวจวัดและประเมินสภาพแวดล้อมในการทำงาน (ความเสี่ยง)
9. เสนอแนะการบริหารจัดการด้านความปลอดภัยแก่นายจ้าง
10. ตรวจหาสาเหตุการประสบอันตรายทั้งที่เกิดจากเครื่องจักร วัสดุ สภาพแวดล้อมการทำงาน และผู้ปฏิบัติงาน
11. จัดทำสถิติ รายงานและเสนอแนะ
12. ปฏิบัติงานด้านความปลอดภัยตามที่ได้รับมอบหมาย



คณะกรรมการความปลอดภัย อาชีวอนามัย และสภาพแวดล้อม

ในการทำงาน

1. พิจารณานโยบายและแผนงานด้านความปลอดภัย เพื่อป้องกันอุบัติเหตุ
2. รายงานและเสนอแนะมาตรการหรือปรับปรุงแก้ไขให้ถูกต้องตามกฎหมาย
3. ส่งเสริม สนับสนุนกิจกรรมความปลอดภัย
4. พิจารณาข้อบังคับ คู่มือมาตรฐานความปลอดภัย
5. ดำเนินการปฏิบัติงาน ตรวจสอบสถิติด้านความปลอดภัย เดือน 1 ครั้ง
6. พิจารณาโครงการ แผนงานอบรมด้านความปลอดภัย
7. วางระบบการรายงานสภาพการทำงานที่ไม่ปลอดภัยให้ป็นหน้าที่ของทุกคนต้องปฏิบัติ
8. ติดตามผลความคืบหน้าเรื่องเสนอแนะข้าง
9. สรุปรายงานผลการปฏิบัติประจำปี ระบุปัญหา อุปสรรค และข้อเสนอแนะในการปฏิบัติหน้าที่ของคณะกรรมการ
10. ประเมินผลการดำเนินงานด้านความปลอดภัย
11. ปฏิบัติตามที่นายมอบหมาย



พนักงาน

1. พนักงานทุกคนต้องปฏิบัติงานด้วยความสำนึกความปลอดภัย อย่างเสมอทั้งของตนเอง และของผู้อื่น
2. พนักงานทุกคนต้องรายงานสภาพการทำงานที่ไม่ปลอดภัยและอุปกรณ์ป้องกันอันตรายที่ชำรุดเสียหายต่อผู้บังคับบัญชาหรือผู้ที่เกี่ยวข้อง
3. พนักงานทุกคนต้องเอาใจใส่และปฏิบัติตามกฎข้อบังคับในการทำงานอย่างปลอดภัยอยู่เสมอ
4. พนักงานทุกคนต้องให้ความร่วมมือกับทั้งๆเกี่ยวกับข้อปฏิบัติให้เกิดความปลอดภัยในการทำงาน
5. เมื่อพนักงานมีข้อคิดเห็นเกี่ยวกับความปลอดภัยให้เสนอต่อผู้บังคับบัญชาหรือผู้ที่เกี่ยวข้อง
6. พนักงานทุกคนต้องใช้อุปกรณ์ป้องกันอันตรายส่วนบุคคลที่หามาจัดให้และแต่งกายให้รัดกุมเหมาะสมกับงานตลอดระยะเวลาการทำงาน
7. พนักงานทุกคนต้องไม่เสี่ยงกับงานที่ยังไม่เข้าใจหรือไม่แน่ใจว่าทำอย่างไรจึงจะปลอดภัย
8. ต้องศึกษางานที่เกี่ยวข้องที่ปฏิบัติ อาจเกิดอุบัติเหตุหรืออันตรายใดที่อาจเกิดขึ้นกับตนเองหรือผู้อื่น

อุบัติเหตุจากการทำงาน

เหตุการณ์ผิดปกติ/เหตุการณ์ที่ไม่ปลอดภัย หมายถึง”เหตุการณ์ที่เกิดขึ้นแต่ยังไม่ทำให้เกิดความเสียหายต่อชีวิตหรือทรัพย์สิน แต่ถ้าจะเลยไปปล่อยให้สาเหตุดังกล่าวเกิดขึ้นบ่อยๆหรือยังดำรงอยู่อย่างนั้นอาจนำไปสู่การเกิดอุบัติเหตุในที่สุด”

อุบัติเหตุ หมายถึง “เหตุการณ์ที่ไม่ได้คาดคิด ไม่ได้ตั้งใจให้เกิด”
“ไม่มีการวางแผนล่วงหน้า มาสามารถควบคุมได้ เมื่อมีอุบัติเหตุขึ้นแล้วทำให้มีการบาดเจ็บ พิการ ตาย หรือทรัพย์สินเสียหาย”

สาเหตุการเกิดอุบัติเหตุ

1. สาเหตุที่เกิดจากคน
2. สาเหตุที่เกิดจากความผิดพลาดของเครื่องจักร
3. สาเหตุที่เกิดจากดวงชะตา

จากผลการศึกษาวิเคราะห์สามารถสรุปสาเหตุสำคัญของการเกิดอุบัติเหตุเป็น 2 ประการ

1. การกระทำที่ไม่ปลอดภัย (Unsafe Acts)

เป็นสาเหตุใหญ่ที่ก่อให้เกิดอุบัติเหตุร้อยละ 85 ของการเกิดอุบัติเหตุทั้งหมด

- การทำงานไม่ถูกวิธี หรือไม่ถูกขั้นตอน
- การมีทัศนคติที่ไม่ถูกต้อง เช่น อุบัติเหตุเป็นเรื่องของเคราะห์กรรม แก้ไขป้องกันไม่ได้
- ความไม่เอาใจใส่ในการทำงาน
- ความประมาท พลังเหลือ เหลือลอย
- การมีนิสัยชอบเสี่ยง
- การไม่ปฏิบัติตามกฎระเบียบของความปลอดภัยในการทำงาน
- การแต่งการไม่เหมาะสม
- การถอดเครื่องกำบังส่วนอันตรายของเครื่องจักรออกด้วยความรู้สึกรำคาญ ทำงานไม่ระมัดระวังหรือถอดออกเพื่อซ่อมแซมแล้วไม่ได้คืน
- การใช้เครื่องมือ หรืออุปกรณ์ที่ไม่เหมาะสมกับงาน เช่น การใช้ขวดแก้วตอกตะปูแทนการใช้ค้อน
- การหยอกล้อกันระหว่างทำงาน
- การทำงาน โดยที่ร่างกายและจิตใจไม่พร้อมหรือผิดปกติ เช่น ไม่สบาย เมื่อยล้า มีปัญหาครอบครัว ทะเลาะกับแฟน เป็นต้น

2. สภาพจากสภาพการณ์ที่ไม่ปลอดภัย (Unsafe Conditions)

เป็นสาเหตุรองที่ก่อให้เกิดอุบัติเหตุ ร้อยละ 15 เท่านั้น

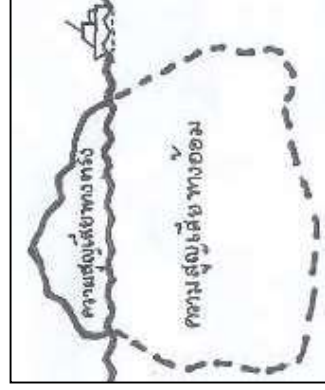
- ส่วนที่เป็นอันตราย (ส่วนที่เคลื่อนไหว) ของเครื่องจักร ไม่มีเครื่องกำบังหรืออุปกรณ์ป้องกันอันตราย
- การวางผังโรงงานที่ไม่ถูกต้อง
- ความไม่เป็นระเบียบเรียบร้อยและสกปรกในการจัดเก็บวัสดุสิ่งของ
- พื้นโรงงานขรุขระ เป็นหลุมบ่อ
- สภาพแวดล้อมในการทำงานที่ไม่ปลอดภัยหรือไม่ถูกสุขอนามัย เช่น แสงสว่างไม่เพียงพอ เสียงดังเกินควร ความร้อนสูง ฝุ่นละออง ไรระเหยของสารเคมีที่เป็นพิษ เป็นต้น
- เครื่องจักรกล เครื่องมือ หรืออุปกรณ์ชำรุดบกพร่อง ขาดการซ่อมแซมหรือบำรุงรักษาอย่างเหมาะสม
- ระบบไฟฟ้า หรืออุปกรณ์ไฟฟ้า ขาดความปลอดภัย เป็นต้น

ความสูญเสียจากอุบัติเหตุในการทำงาน

เปรียบเทียบเหมือนภูเขาน้ำแข็งในมหาสมุทร

ความสูญเสียทางตรง

- ค่ารักษาพยาบาล
- ค่าทดแทน
- ค่าทำขวัญ



ความสูญเสียทางอ้อม

ถูกจ้าง

- ได้รับความเจ็บปวด
- ได้รับความทรมาน
- ความพิการ
- ความสูญเสียงาน
- เสียขวัญและกำลังใจ

ครอบครัว

- สูญเสียคนรัก
- ขาดรายได้
- สูญเสียโอกาส

นายจ้าง

- ผลผลิตลดลง
- ค่าล่วงเวลา
- ค่าใช้จ่ายฝึกอบรมคนใหม่
- ค่าซ่อมแซมเครื่องจักร
- เสียเวลา
- เสียชื่อเสียง

ประเภทชาติ

- ขาดกำลังคนชำนาญงาน
- เสริมลูกศิษย์หาย

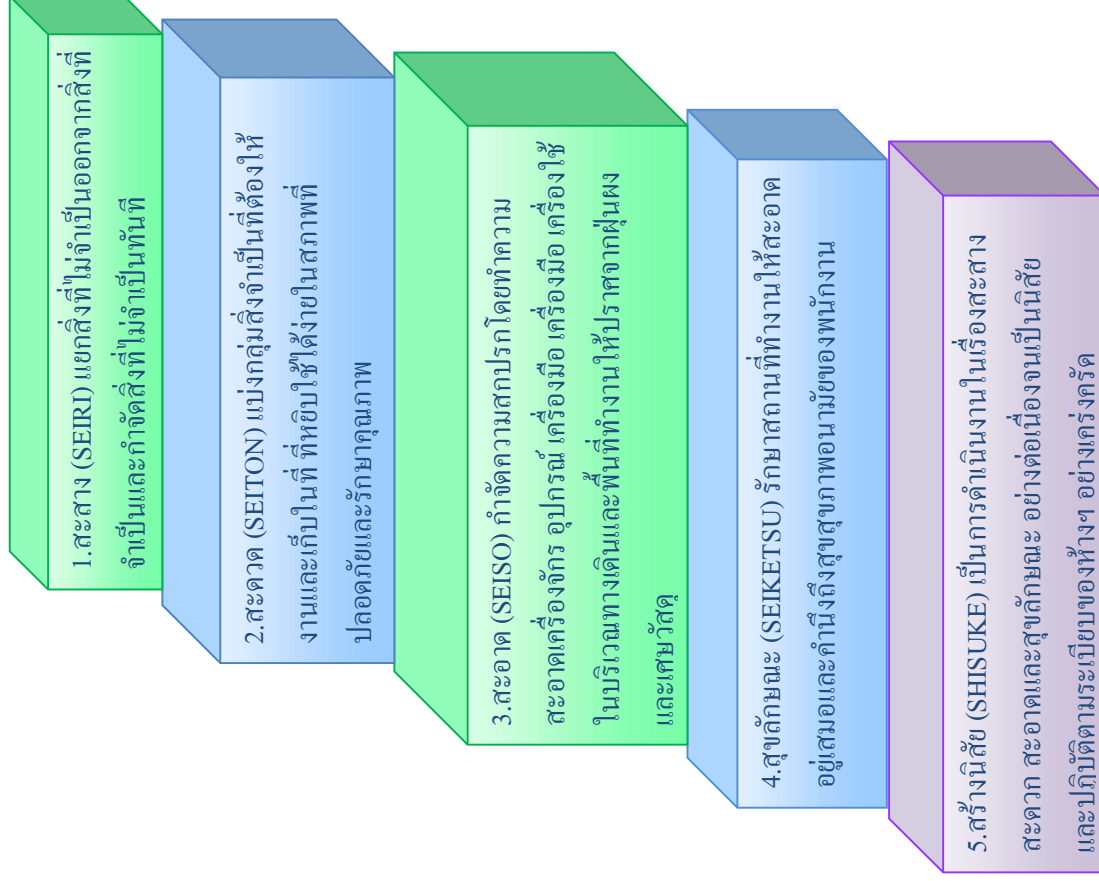


ห้างฯ ต้องปฏิบัติตามกฎหมายความปลอดภัยในการทำงาน และเพื่อความปลอดภัยของพนักงาน ผู้มาติดต่องาน ผู้รับเหมา ต้องปฏิบัติตามข้อบังคับความปลอดภัยอาชีวอนามัย และสภาพแวดล้อมในการทำงาน

ข้อบังคับความปลอดภัยอาชีวอนามัย และสภาพแวดล้อมในการทำงาน

1. ต้องปฏิบัติตามคู่มือความปลอดภัยในแต่ละงานอย่างเคร่งครัด
2. ต้องแต่งกายให้เหมาะสมกับงานที่ทำและต้องสวมใส่อุปกรณ์คุ้มครองความปลอดภัยตลอดเวลาที่ปฏิบัติงาน
3. ต้องปฏิบัติตามเครื่องหมายเพื่อความปลอดภัย
4. ห้ามทำงานข้ามชั้นตอนในการทำงาน ที่อาจก่อให้เกิดอันตรายต่อตนเองและผู้อื่น
5. ต้องเอาใจใส่ในการทำงาน ห้ามหยอกล้อเล่นกัน ในงานที่อาจก่อให้เกิดอันตราย
6. ห้ามถอดอุปกรณ์ส่วนหนึ่งส่วนใดและอุปกรณ์ป้องกันอันตรายของเครื่องจักร ออกที่อาจก่อให้เกิดอันตรายได้
7. เมื่อพบสภาพการทำงานที่ไม่ปลอดภัยให้แจ้งหัวหน้างานทราบทันที
8. ห้ามทำงาน โดยไม่มีหน้าที่เฉพาะในงานที่มีลักษณะอันตราย เช่น การซ่อมอุปกรณ์ไฟฟ้า
9. งานอันตราย เช่น การใช้สารเคมี การให้ป่นขึ้น ต้องได้รับการอบรมก่อน
10. ผู้รับเหมาที่จะปฏิบัติงานต้องได้รับอนุญาตจากห้างฯ ก่อนเข้าปฏิบัติงาน

หลักปฏิบัติ 5 ส เพื่อความปลอดภัย



การจัดรักษาสถานที่ทำงานให้เป็นระเบียบ

1. สถานที่ปฏิบัติงานต้องปราศจากสิ่งที่จะก่อให้เกิดอันตรายที่อาจจะเป็นอุปสรรคต่อการทำงาน และต้องไม่มีเศษขยะ น้ำมันและน้ำมัน
2. จัดทางเดิน ให้โล่งเพื่อสามารถเข้าไปยังที่ทำงาน ได้อย่างปลอดภัย
3. ห้อยน้ำตลอดจนอ่างล้างมือต้องอยู่ในสภาพที่สะอาดและถูกสุขลักษณะ
4. อาหารต้องไม่จัดเก็บไว้ในสถานที่ปฏิบัติงาน
5. ขยะและของเหลือใช้ต้องนำออกไปนอกเขตปฏิบัติงานทุกวัน
6. ห้ามจัดวางวัสดุที่ง่ายต่อการลุกไหม้ใกล้กับจุดติดตั้งหลอดไฟหรือวัสดุที่มีความร้อน/มีประกายไฟ
7. น้ำมัน จาระบีที่หกหรือรั่วราดบนพื้น ต้องรีบทำความสะอาดให้เรียบร้อย
8. จัดเก็บวัสดุบนพื้นที่ได้ระดับ และอยู่ในสภาพเรียบร้อยมั่นคง
9. จัดทำลิ้ม ไม้หมอน สำหรับรองรับวัสดุที่เป็นรูปวงกลมเพื่อป้องกันการเคลื่อนตัว
10. การรักษาให้เป็นระเบียบที่ดี จะช่วยป้องกันอุบัติเหตุได้



การรักษาให้เป็นระเบียบที่ดี จะช่วยป้องกันอุบัติเหตุ

กฎความปลอดภัยในการทำงาน (SAFETY)

กฎความปลอดภัยเกี่ยวกับเครื่องกลึง

1. ก่อนทำงานต้องตรวจสอบอุปกรณ์เครื่องกลึงว่าใช้งานได้หรือไม่ เช่น สวิตช์ปุ่มกดบังคับการเดินเครื่อง ปุ่มปรับความเร็ว หัวจับชิ้นงาน แท่นป้อนมีด แท่นยืนศูนย์ท้าย ระบบสายพานหรือเพื่อส่งกำลัง ระบบหล่อเย็น ระบบหล่อลื่น ร่องรางมีอะไรติดค้างหรือไม่ หลอดไฟฟ้าประจำแท่นใช้งานได้หรือไม่
2. ตรวจสอบว่าเครื่องป้องกันเศษวัสดุอยู่ในตำแหน่งที่ถูกต้อง
3. ทดลองเดินเครื่องจากรอบช้าๆ ใช้งานแล้วค่อยปรับความเร็วตามขนาดและวัสดุชิ้นงาน
4. การติดตั้งชิ้นงานกับหัวจับ ต้องได้ระดับและไม่แกว่งสมดุล
5. การกลึงชิ้นงาน มุมมีดต้องได้มุมกับชิ้นงาน การกลึงชิ้นงานที่มีความเร็วสูงหรือมีการเคลื่อนที่สูงต้องให้น้ำหล่อเย็น
6. พนักงานต้องสวมใส่อุปกรณ์คุ้มครองความปลอดภัยประเภทแว่นตาหรืออุปกรณ์อื่นที่เกี่ยวข้องเพื่อป้องกันเศษวัสดุ โหละกระเด็นเข้าตาในขณะปฏิบัติงาน
7. หลังงานการกลึงเสร็จแล้ว ต้องทำความสะอาดแท่นกลึง
8. หัวหน้างานมีหน้าที่ต้องควบคุมพนักงานปฏิบัติงานตามกฎหมายดังกล่าว

กฎความปลอดภัยเกี่ยวกับการเชื่อมไฟฟ้า

1. ห้ามเชื่อมในบริเวณที่มีสารไวไฟหรือเชื้อเพลิงที่อาจลุกไหม้ได้ง่าย ในกรณีที่ต้องทำ ต้องมีมาตรการป้องกันอัคคีภัยที่เหมาะสม
2. ห้ามเชื่อมภาชนะบรรจุ หรือที่เคาะบรรจุน้ำมันเชื้อเพลิง หรือสารไวไฟ
3. ห้ามเชื่อมในที่อับอากาศ เว้นแต่ได้จัดให้มีการระบายอากาศที่เหมาะสม
4. รักษาความสะอาดบริเวณที่ทำการเชื่อม
5. ตรวจสอบสภาพสายไฟฟ้าบ่อยๆ หากสายร้อนแสดงว่ามีกระแสไฟฟ้าไหลผ่านเกินอัตรา หรือสายชำรุดควรเปลี่ยนสายใหม่
6. ห้ามใช้ “ปากจับลวดเชื่อม” ที่ฉนวนไม่เรียบร้อย
7. สวมอุปกรณ์คุ้มครองความปลอดภัยส่วนบุคคลตามสภาพงานเพื่อป้องกันเศษวัสดุกระเด็นเข้าตา และป้องกันประกายไฟจากการเชื่อม
8. ให้นำเครื่องดับเพลิงชนิดมือถือวางไว้ใกล้บริเวณเชื่อม เพื่อพร้อมใช้งานฉุกเฉิน
9. ระมัดระวังให้เสื้อผ้าที่สวมใส่เปียกนั้น เพราะทำให้ติดไฟง่าย
10. รักษาเครื่องเชื่อมอย่าให้ชื้น
11. อย่าใช้เครื่องเชื่อมเกินอัตรากำลังติดต่อกันเป็นเวลานาน
12. อย่าปรับอัตรากระแสไฟฟ้าของเครื่องเชื่อมขณะที่กำลังเชื่อมอยู่

13. ในกรณีเครื่องชำรุด อย่าพยายามซ่อมเอง ควรให้ช่างที่รับผิดชอบโดยตรงทำการตรวจสอบ
14. หัวหน้างานมีหน้าที่ต้องควบคุมพนักงานปฏิบัติงานถูกต้องกล่าว



กฎความปลอดภัยเกี่ยวกับหินเจียร์

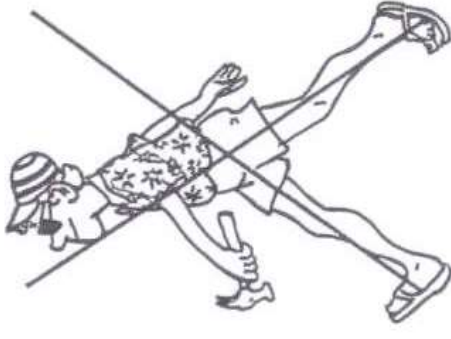
1. ตรวจสอบหินเจียร์ว่าไม่แตก ชำรุดและต้องมีเครื่องป้องกันสะเก็ดวัสดุกระเด็น
2. ก่อนเจียร์ต้องสวมอุปกรณ์คุ้มครองความปลอดภัยส่วนบุคคลประเภทหน้ากากหรือแว่นตาก่อนทุกครั้ง
3. ห้ามใช้หินเจียร์ที่ด้านข้าง
4. หินเจียร์ที่ใช้งานจนเกิดความโค้งขึ้นที่บริเวณหน้าหินเจียร์ให้ตัดส่วนที่โค้งนูนออกไปด้วยเครื่องมือปรับแต่งหน้าเจียร์
5. การเจียร์ชิ้นงานควรใช้หินเจียร์ชนิดหยาบก่อน แล้วจึงใช้หินเจียร์ชนิดละเอียดอีกครั้ง
6. แทนรองชิ้นงานต้องวางในแนวระนาบ และห่างจากหินเจียร์ประมาณ 1/8 นิ้ว
7. ขณะเจียร์ ควรมีน้ำสำหรับจุ่มชิ้นงานที่ร้อน
8. ไม่ควรเจียร์งานเกินกำลังของเครื่องเจียร์
9. หัวหน้างานที่มีหน้าที่ต้องควบคุมพนักงานปฏิบัติงานปฏิบัติตามกฎดังกล่าว

“จงทำงานด้วยความตั้งใจที่สดชื่น พร้อมด้วยจิตสำนึกในความปลอดภัยและอาชีวอนามัย เป็นเบื้องต้น”



- ถ้าคุณมีความกังวลที่เกี่ยวกับงานควรปรึกษาหัวหน้างาน
- จำไว้ว่า การอยู่ดีก การดื่มจัด และการพนันอาจก่อให้เกิดอุบัติเหตุในวันรุ่งขึ้น
- สังเกตและปฏิบัติตามป้ายห้าม ป้ายเตือนอย่างเคร่งครัด
- อย่าทำงานในที่ลับตาคนเพียงคนเดียว โดยไม่มีใครทราบ โดยเฉพาะการทำงานหลังเวลาทำงานปกติ
- ต้องแต่งกายให้เรียบร้อยรัดกุม ไม่ขาดรุ่งริ่งห้ามมีส่วนชิ้นห้อย และห้ามถอดเสื้อหรือถอดกางเกงขาสั้นในขณะที่ปฏิบัติงานตามปกติ
- ห้ามหยอกส่อเล่นกัน ในขณะที่ปฏิบัติงาน
- ต้องให้หมวกนิรภัยตลอดเวลาทำงานในสภาพปกติที่สามารถใส่ได้

- ต้องใส่รองเท้าหุ้มส้นตลอดเวลาทำงานในสภาพปกติที่สามารถใส่ได้



5. การใช้อุปกรณ์เพื่อใช้เตือนและกันบริเวณที่อาจ

ก่อให้เกิดอันตรายในการปฏิบัติงาน

- บริเวณเขตก่อสร้างต้องจัดทำรั้ว พร้อมปิดป้ายประกาศ “เขตก่อสร้าง บุคคลภายนอกห้ามเข้า” โดยรอบบริเวณที่ทำการก่อสร้าง
- บริเวณเขตอันตรายต้องจัดทำรั้ว พร้อมปิดป้ายประกาศ “เขตอันตรายในการก่อสร้าง” และมีไฟสัญญาณสีแดงแสดงให้เห็นชัดเจนในเวลากลางคืน
- พื้นที่สูง พื้นที่ที่มีช่องเปิดต่างๆ ต้องทำราวกันตกที่มั่นคงแข็งแรง
- ไม่อนุญาตให้ผู้ที่ไม่เกี่ยวข้อง หรือหมดหน้าที่เข้าไปในเขตก่อสร้าง และเขตอันตรายในการก่อสร้าง
- ห้ามผู้ปฏิบัติงานพักอาศัยในบริเวณเขตก่อสร้าง

6. ความปลอดภัยในการทำงานบนที่สูง

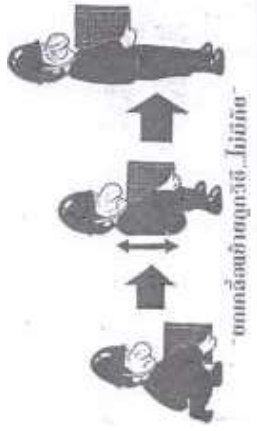
- ราวกันตกต้องมั่นคงแข็งแรง มีความสูงไม่น้อยกว่า 90 เซนติเมตรจากพื้น
- ตรวจสอบอุปกรณ์ทุกชนิดที่เกี่ยวข้องกับการใช้งาน เช่น รด เคน ลวดสลิง, เชือก, ตะขอ, สะเก็น ว่าอยู่ในสภาพดีทุกครั้ง ก่อนเริ่มทำงาน หากชำรุดห้ามนำมาใช้
- ขณะที่มีการปฏิบัติงานต้องหยุดทำงานและลงมาข้างล่าง
 - เมื่อมีความเสี่ยงที่จะตกลงมาจากที่สูง และอยู่ในที่สูงเกิน 4 เมตรขึ้นไป ให้ผู้บังคับบัญชาพิจารณาสั่งให้ใช้เข็มขัดนิรภัยและสายช่วยชีวิต

7. ความปลอดภัยในการยกเคลื่อนย้ายของหนัก

โดยมือ

- ต้องสวมถุงมือชนิดต่างๆ ให้เหมาะสมกับวัสดุที่จะทำการยก
- ถ้ายกหนักเกินกว่าจะยกคนเดียวได้ ให้เรียกคนมาช่วยมากพอที่จะยกได้ โดยไม่ต้องฝืนออกแรงมากเกินไปจนเกินกำลัง งอเข่าและก้มตัวใกล้ของให้ ลำตัวชิดลง ให้หลังตรงเกือบเป็นแนวตั้งแล้วยืนขา

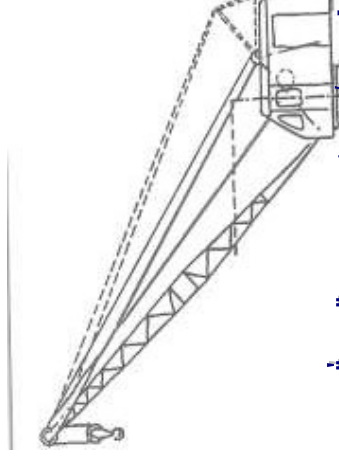
ทั้งสองชั้น ให้ใช้ขาหยั่งอย่างให้หลังยก เมื่อจะวางของให้ทำวิธี
ย้อนกลับตามวิธีเดิม



โดยเครื่องกลหนักและรถเครน

- จัดให้มีผู้ให้สัญญาณที่ชำนาญเพียงคนเดียว
- อย่าเข้าใกล้ส่วนที่เครื่องจักรที่จะต้องหมุนเหวี่ยง
- ในกรณีที่มีการขุดต้องกันอาณาบริเวณไว้โดยรอบ
- ห้ามเข้าไปอยู่ใต้วัสดุที่กำลังยกโดยเด็ดขาด

- การทำงาน ในเวลากลางคืน จัดให้มีแสงสว่างทั่วบริเวณตลอดเวลาที่ทำงาน
- ห้ามมิให้ตัดแปลง หรือแก้ไขส่วนใดส่วนหนึ่งของรถเครน
- จัดให้มีสัญญาณเสียง และแสงสว่างเตือนให้ทราบขณะรถเคลื่อนที่
- จัดให้มีคู่มือปฏิบัติงานเกี่ยวกับรถเครนเป็นภาษาไทยให้พนักงานขับรถศึกษาและปฏิบัติตามโดยถูกต้อง

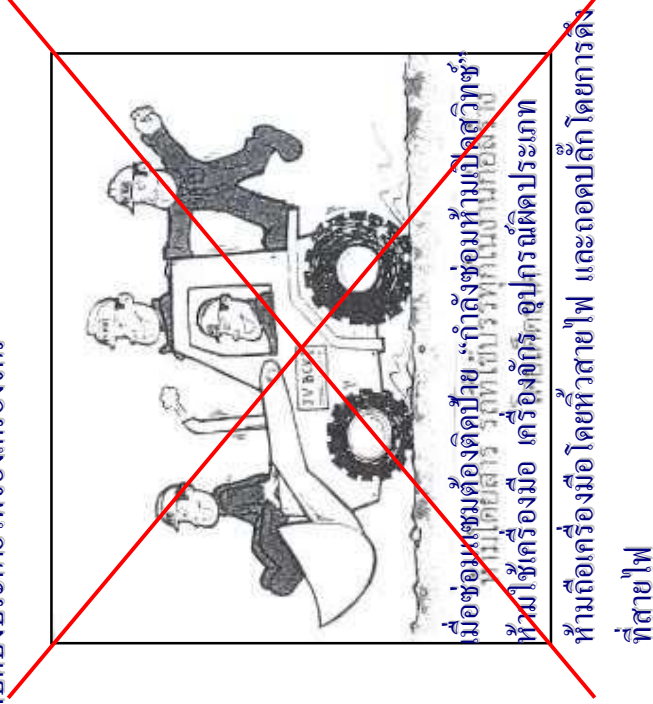


8. การใช้ยานพาหนะ เครื่องมือ และอุปกรณ์ก่อสร้าง

อย่างปลอดภัย

- เครื่องมือ อุปกรณ์ ต้องมีที่ครอบป้องกันอันตรายในบริเวณส่วนที่หมุน ส่วนที่ถ่ายกำลังให้มิดชิด
- อย่าเข้าใกล้ส่วนของเครื่องจักรที่จะต้องหมุนเหวี่ยง

- ถ้าเป็นอุปกรณ์ที่เกี่ยวข้องกับไฟฟ้า ต้องมีจุดที่ติดตั้งสายดินเพื่อป้องกันกระแสไฟฟ้ารั่ว
- ผู้ที่ทำงานกับเครื่องจักร ต้องสวมใส่เครื่องป้องกันอันตรายตามสภาพและลักษณะงาน
- มีที่ปิดบังประกายไฟของเครื่องจักร



- เมื่อซ่อมแซมต้องติดป้าย “กำลังซ่อม ห้ามเปิดสวิตช์”
- ห้ามใช้เครื่องมือ เครื่องจักร อุปกรณ์ผิดประเภท
- ห้ามถือเครื่องมือโดยหัวสายไฟ และถอดปลั๊กโดยการดึงที่สายไฟ

- เมื่อพบเครื่องมือ เครื่องจักรชำรุด ต้องหยุดการใช้ โดยติดสวิตช์ไฟ และแขวนป้าย “ชำรุดห้ามใช้” พร้อมส่งซ่อมทันที
- ห้ามโดยสารไปกับรถหรือเครื่องจักรกล ที่ไม่ได้ทำไว้เพื่อการโดยสาร

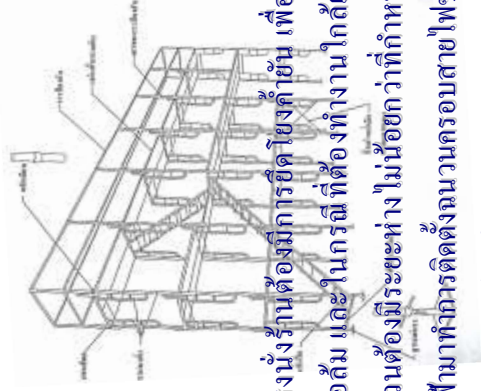
9. ความปลอดภัยในการใช้บันไดและนั่งร้าน

บันได

- ควรใช้บันไดที่ผลิตจากโรงงานชนิดบันไดใช้กับงานหนัก
- บันไดที่ชำรุด แตก หัก ห้ามใช้และควรติดป้าย “ห้ามใช้งาน”
- ห้ามนำบันได 2 อันมาต่อกันเพื่อให้ยาวขึ้น
- อย่างตั้งบันไดบริเวณที่ลื่น มีขยะ
- ปลายของบันไดต้องเกินจากจุดที่พาดผ่าน 3 ฟุต
- การขึ้นลงบันไดให้หันหน้าเข้าหาบันได
- ห้ามยกของ แบกของขึ้นทางบันได
- ห้ามใช้บันไดโลหะกับงานไฟฟ้าโดยเด็ดขาด

หน้าร้าน

- ทำงานในที่สูงเกินกว่า 2.00 เมตร ต้องทำนั่งร้าน
- นั่งร้านสร้างด้วยโลหะต้องรับน้ำหนักบรรทุกทุกใต้ไม่น้อยกว่า 4 เท่าของน้ำหนักการใช้งาน
- พื้นนั่งร้านต้องมีความกว้างไม่น้อยกว่า 35 ซม.
- ต้องจัดทำบันไดเพื่อขึ้นลงในนั่งร้าน
- ต้องจัดผ้าใบหรือตาข่ายนิรภัยปิดคลุมโดยรอบนอกนั่งร้าน



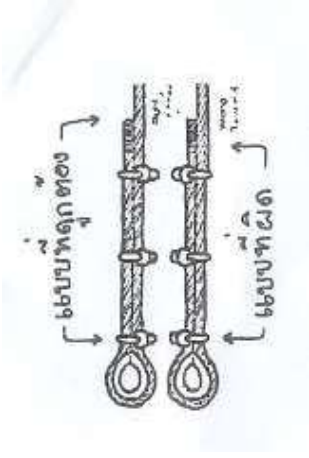
- โครงสร้างจำเป็นต้องมีการยึดโยงกัน เพื่อป้องกันมิให้เสาหรือลิ่ม และ ในกรณีที่ต้องทำงานใกล้แนวสายไฟที่ไม่มีความจำเป็นต้องมีระยะห่าง ไม่น้อยกว่าที่กำหนด หรือติดตั้งการไฟฟ้ามาทำการติดตั้งฉนวนครอบสายไฟฟ้าชั่วคราว
- มีรากกันตกสูง ไม่น้อยกว่า 90 ซม. และสูงไม่เกิน 1.10 เมตร ยกเว้นเฉพาะช่วงที่จะขนถ่ายสิ่งของ

- ถ้ามีการทำงานซ้อนกัน ต้องมีสิ่งป้องกันของตกมิให้เป็นอันตรายแก่ผู้ปฏิบัติงาน
- การทำงานอยู่บนนั่งร้านสูงเกินกว่า 4 เมตร หัวหน้างานจะพิจารณาให้ผู้ปฏิบัติงานต้องสวมเข็มขัดนิรภัย

10. การเลือกใช้ตะขอโซ่ยก, ทัพับจับ ให้สอดคล้องกับ

โครงสร้าง

- ใช้ตะขอ กรณีสที่มีขีดเกี่ยวกับในการยกที่เดียว และจะใช้ตะขอเมื่อเอกที่มีขีดมากกว่าสองขึ้นไป
- ตะขอต้องมีสลักนิริยติดอยู่ (ยกเว้นตะขอบางประเภท)
- ใช้ตะขอยกน้ำหนัก โดยให้น้ำหนักวัดจุดกตรองตะขอ
- ขออนุมัติจากผู้บังคับบัญชาก่อนการผูกมัดวัดกับ โครงสร้างอื่น ๆ เพื่อให้มัน ใจว่า ไม่เกินขีดจำกัดของ โครงสร้างนั้น
- ห้ามใช้ที่หนีบจับสำหรับแผ่น โลหะ คีม ที่หนีบจับท่อ แทนที่หนีบจับที่ใช้กับ โครงสร้าง
- ต้องมีการตรวจสอบและอนุมัติตะขอ โชยยกและที่หนีบจับที่ใช้กับโครงสร้างก่อนการใช้ทุกครั้ง ห้ามใช้เกินจากพิกัดน้ำหนักที่กำหนด
- พิกัดน้ำหนักที่จะยกต้องระบุบนชุดบนอุปกรณ์

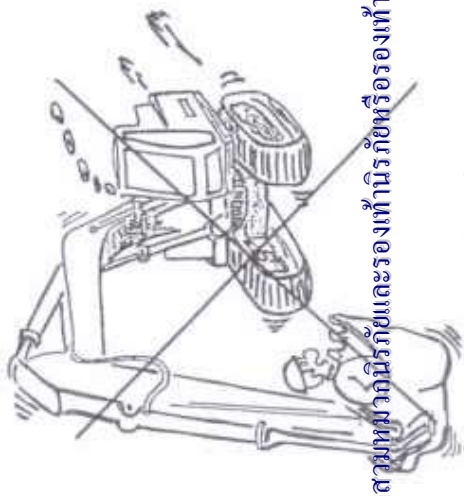


- ไม่ปล่อยวัสดุที่จะยกอยู่ในสภาพไม่รัดกุม และไม่ได้รับการเฝ้าระวัง ถูกห้อยแขวนอยู่กับ โช๊ค
- ไม่ยืนหรือให้ส่วนใดส่วนหนึ่งของร่างกายอยู่ด้านล่างของวัสดุที่กำลังยกโดยโช๊ค
- ไม่ใช้โซ่มัดวัสดุ เพื่อทำการยก
- ต้องมีการตรวจสอบ โช๊คก่อนมีการยกวัสดุ การตรวจสอบด้วยสายตาให้ ตรวจรวมไปถึงตะขอที่อาจผิดปกติตลอดจนสภาพที่เสียหายอันเนื่องจากนำไปใช้ผิดวัตถุประสงค์

11. ความปลอดภัยในการขุด

- การขุดพื้นดิน ดู ที่มีความลึกมากกว่า 1.5 เมตร ต้องมีการค้ำยันหรือทำให้ลาดเอียง และต้องมีการตรวจสอบโดยพนักงาน

- ทุกวันก่อนมีการเข้าไปทำงาน และการตรวจสอบต้องมีการทำบันทึกเก็บไว้
- จำเป็นที่จะต้องมีการศึกษา และเครื่องหมายติดธงรอบบริเวณที่ทำการขุด

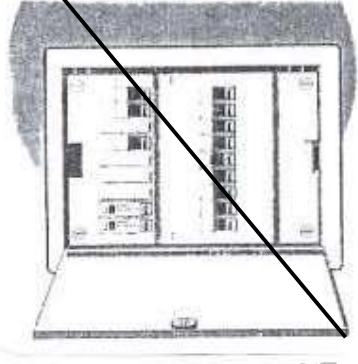


- คนงานขุดดินต้องสวมหมวกนิรภัยและรองเท้ากันหรือรองเท้าหุ้มส้น
- ไม่ควรให้บุคคลใดเข้าไปใกล้บริเวณขอบหลุมที่ทำการขุด หรือวัสดุอื่นใด เมื่อมีการทำงานของเครื่องจักร
- ต้องจัดหาบันไดเมื่อมีการขุดพื้นดินสำหรับการเข้า-ออกพื้นที่ และต้องมีทางออก
- สิ่งสกปรกหรือของที่ได้จากการขุด หรือวัสดุอื่นใด ต้องจัดเก็บห่างจากขอบของการขุดอย่างน้อย 1 เมตร

- ต้องทำการตรวจสอบพื้นที่ของการขุดหลังจากฝนตก และต้องมีการป้องกันน้ำท่วม

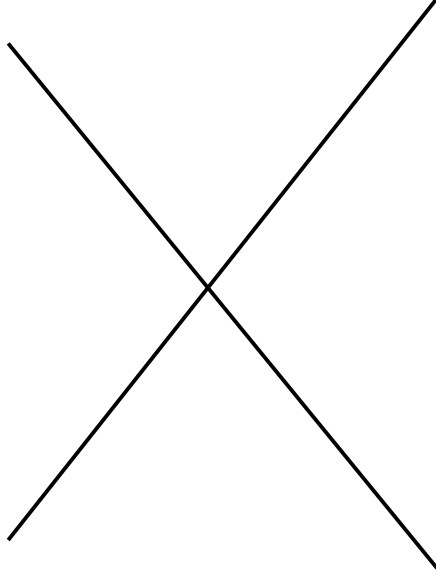
12. การใช้เครื่องมือไฟฟ้า/อุปกรณ์ไฟฟ้าให้ปลอดภัย

- ติดตั้งอุปกรณ์ป้องกันการใช้กระแสไฟฟ้าเกินพิกัด (Circuit breaker)

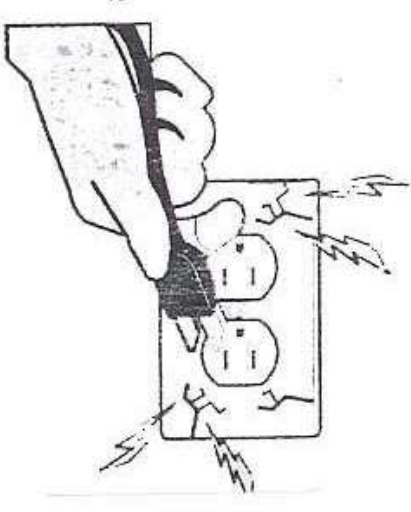


- ส่วนที่เป็น โลหะ

ของแสงอาทิตย์ต้องต่อสายดิน



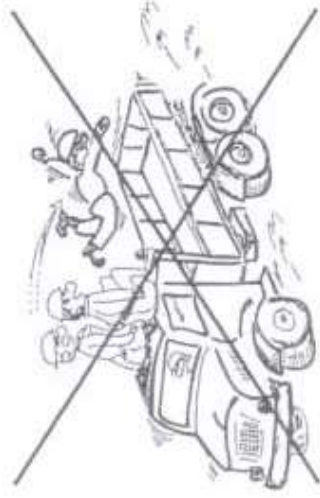
- เครื่องมือที่ใช้ปฏิบัติงานเกี่ยวกับไฟฟ้าต้องมีฉนวนหุ้ม
- อุปกรณ์ไฟฟ้าที่มีเปลี่ยนออกเป็น โลหะต้องต่อสายดิน



- มีการตรวจสอบสภาพสายไฟฟ้าและอุปกรณ์ไฟฟ้าเป็นประจำเมื่อพบการชำรุด หรือมีกระแสไฟฟ้ารั่วต้องรีบเปลี่ยนใหม่
- อย่าใช้เครื่องมือหรืออุปกรณ์ไฟฟ้าขณะมือเปียกน้ำ

13. การจราจรและที่จอดรถ

- อนุญาตให้เฉพาะผู้ที่มิใช่ใบอนุญาตขับჭี่ถูกต้อง สามารถขับยี่วดยานในเขตก่อสร้าง
- จำกัดความเร็ว ในเขตก่อสร้างที่ 20 กม./ชม.และให้เคารพกฎที่ปรากฏบนป้ายจราจร
- ไม่อนุญาตให้ขับรถเป็นที่หวาดเสียวซึ่งจะก่อให้เกิดอันตราย



- การแข่งอย่างปลดภัยของยานพาหนะ อนุญาตให้ขับแข่งในความเร็วที่กำหนดเท่านั้น
- พนักงานขับรถยนต์ทุกคนต้องเปิดไฟให้สว่างก่อนมีด
- ขณะขับรถยนต์พนักงานต้องคาดเข็มขัดนิรภัย และรถยนต์ทุกคันต้องติดตั้งเข็มขัดนิรภัย

- ให้พนักงานเดินทางขามือบนถนนในเขตก่อสร้าง ในขณะที่ยรถยต้งีงสวนกับพนักงาน
- พนักงานขับรถต้องปฏิบัติตามกฎที่ปรากฏบนป้ายจราจรและให้ทางกับผู้เดินบนถนน
- รถของพนักงาน ผู้มาติดต่อ ให้จอดได้เฉพาะบริเวณหน้าอาคารสำนักงานต่างๆ ซึ่งจัดเป็นที่จอดรถไว้ให้แล้ว หรือจอดได้ในบริเวณพื้นที่ที่กำหนดให้จอด โดยมีป้ายจราจรอนุญาตให้จอดรถติดตั้งไว้
- กฎระเบียบว่าด้วยการจราจรทั่วไปให้มีผลบังคับใช้ในเขตก่อสร้างด้วย

14. การป้องกันอัคคีภัย และเครื่องดับเพลิง

- ผู้รับจ้าง / ผู้รับเหมาต้องจัดซื้ออุปกรณ์การป้องกันอัคคีภัยและแผนฉุกเฉินให้กับพนักงาน
- พนักงานต้องทราบสถานที่ใกล้ที่สุดของสัญญาณบอกเหตุเพลิงไหม้ และรู้ถึงการใช้

- พนักงานต้องทราบถึงชนิดต่างๆ ของสัญญาณบอกเหตุ เช่น ไฟไหม้ การอพยพ หรือภัยอื่นๆ และรู้เส้นทางหนีไฟ ตลอดจนจุดนัดพบ
- พนักงานต้องทราบสถานที่ที่ใกล้ที่สุดของถังดับเพลิงและรู้วิธีการใช้
- วัสดุไวไฟต้องเก็บให้ห่างจากแหล่งกำเนิดประกายไฟ
- เมื่อเติมน้ำมันให้กับเครื่องจักรและอุปกรณ์ต่างๆ จะต้องปิดเครื่อง หรือเครื่องย่นต้นต้องไม่ร้อน
- ทิ้งบุหรี่ในที่ที่จัดหาให้ "ไม่พึงในตะกร้า" หรือถังขยะทั่วไป
- จุดและสถานที่ที่ติดตั้งสัญญาณบอกเหตุ จะต้องติดประกาศบนบอร์ดของเซฟตี้
- เมื่อเกิดเพลิงไหม้ เครื่องดับเพลิงที่เหมาะสมที่ใช้จัดติดตั้งไว้แล้วตามจุดต่างๆ ที่จำเป็น คือเครื่องดับเพลิงชนิด ABC ขนาดหนัก 5-7 กก. ผู้ประสบเหตุต้องเอาออกมาใช้ดับไฟทันที



15. อุปกรณ์คุ้มครองความปลอดภัยส่วนบุคคล

- พนักงานทุกคนต้องทราบถึงสถานที่เก็บอุปกรณ์ความปลอดภัยและการใช้อุปกรณ์นั้นจริง ๆ
- หมวกนิรภัยต้องมีให้กับพนักงานทุกคน
- อุปกรณ์ป้องกันตาและใบหน้า (เช่น อุปกรณ์ป้องกันใบหน้าเต็มส่วน ครอบอยู่บนแว่นตานิรภัย สำหรับงานขัดและงานตัด) ต้องถูกนำมาใช้กับงานที่ดวงตาและใบหน้าที่มีโอกาสดูได้รับอันตราย
- สวมรองเท้านิรภัยหนังหรือบูทที่แข็งแรงตลอดเวลาทำงาน
- ใส่เครื่องป้องกันหู เมื่อทำงานประเภทที่มีเสียงดังมากเกินไปกว่า 90 dB ณ ตำแหน่งทำงานที่ห่างจากจุดกำเนิดเสียง 1 เมตร
- สวมเข็มขัดนิรภัยในการทำงานในที่สูงเกินกว่า 4 เมตร
- ในเรือข้ามฟากหรือเรือขนส่ง จะมีเสื้อชูชีพจัดไว้ไว้อย่างเพียงพอสำหรับคนโดยสารแต่ละคน และหยิบออกมาสวมได้ง่ายและสะดวก

16. อุปกรณ์ป้องกันอันตรายที่ตัวเครื่องจักร/เครื่องมือ/

อุปกรณ์

- ติดตั้งอุปกรณ์ป้องกันอันตราย หรือทำรั้วกันส่วนที่เคลื่อนไหวของเครื่องจักร/เครื่องมือซึ่งในภาวะปกติอาจมีบุคคลไปสัมผัสได้
- ห้ามนำอุปกรณ์ป้องกันอันตรายของเครื่องจักร/เครื่องมือออกจากตัวเครื่องขณะปฏิบัติงาน
- ก่อนการปฏิบัติงานต้องนำอุปกรณ์ป้องกันอันตรายของเครื่องจักรที่ถูกลดออกไปซ่อม หรือเพื่อจุดประสงค์อื่นกลับมาติดตั้งให้เรียบร้อย
- หากต้องใช้เครื่องมือประเภทมอเตอร์เจียร์ / ตัด ให้ตรวจฝาครอบหรืออุปกรณ์ป้องกันอันตรายต้องให้มีอยู่ครบ ก่อนนำไปใช้งาน

17. ข้อกำหนดสำหรับยาเสพติดและเครื่องดื่มมีนเมา

- เป็นนโยบายบริษัท ที่จะไม่ให้มีการซื้อ ขาย ใช้จ่ายเสพติดในบริเวณเขตก่อสร้าง
- ห้ามขายสุราและห้ามดื่ม ยาบ้าและเครื่องดื่มที่ผสมแอลกอฮอล์ในเขตก่อสร้างของบริษัท
- ห้ามผู้อยู่ในสภาพมีนเมาเข้าในเขตก่อสร้าง หรือเข้ามาปฏิบัติงาน

18. การลงโทษ

- พนักงานบริษัท และหรือพนักงานของผู้รับเหมา ที่ฝ่าฝืนไม่ปฏิบัติตามคู่มือความปลอดภัยของโครงการๆ ถือว่ามีความผิด ตามกฎระเบียบแห่งความปลอดภัยของบริษัทฯ ซึ่งจะได้รับโทษว่ากล่าวตักเตือน ภาคทัณฑ์ ปลดออกจากงาน ตามข้อบังคับของบริษัทฯ และกฎหมายแรงงาน (พ.ร.บ. แรงงาน ปี 2541)

19. การรายงานอุบัติเหตุ/เหตุการณ์ต่างๆ

- เหตุการณ์ใดเหตุการณ์หนึ่งต่อไปนี้ ต้องรายงานให้ผู้บังคับบัญชาทราบ และต้องมีรายงานถึงแผนกความปลอดภัยทราบ

- อุบัติเหตุที่ถึงขั้นหยุดงานและอุบัติเหตุไม่ถึงขั้นหยุดงาน
- กรณีผู้บาดเจ็บและได้รับการรักษาที่โรงพยาบาล



- อุบัติเหตุที่เกิดขึ้นกับยานพาหนะ (ภายใน Site งานเท่านั้น)
- อุปกรณ์ / เครื่องมือได้รับความเสียหายจากอุบัติเหตุ
- ไฟไหม้เหตุการณ์ที่อาจก่อให้เกิดอุบัติเหตุเล็กน้อย การกระทำ / สภาพการณ์ที่ไม่ปลอดภัย ต้องรายงานให้เจ้าหน้าที่ความปลอดภัยของโครงการฯ ทราบทันที

20. การปฐมพยาบาลฉุกเฉิน

ถ้ามีอุบัติเหตุเกิดขึ้น ท่านอาจจะเป็นผู้ช่วยให้ผู้ที่ได้รับอุบัติเหตุ มีชีวิตรอดโดยวิธีการดังนี้ :

- ประเมินสถานการณ์ (เช่นยังมีลมหายใจอยู่หรือไม่ ใครเจ็บหนักที่สุด)
- คัดเลือกช่วยเหลือผู้บาดเจ็บมากที่สุดก่อน
- ติดต่อขอรับการช่วยเหลือ ฝ่าย safety โทร.073-542-222, 089-9788096
- หัวหน้างานและ เจ้าหน้าที่ความปลอดภัยที่ได้ผ่านการอบรมการปฐมพยาบาลมาแล้ว ให้ทำหน้าที่ผู้ช่วยพยาบาล สำหรับกรณีคนเจ็บเลือดออกมาก หรือกรณีคนเจ็บกระดูกหัก หรือกรณีคนเจ็บหมดสติไม่รู้สีกตัว หรือกรณีบาดเจ็บภายใน หรือกรณีเป็นลม หรือกรณีถูกสารพิษ หรือกรณีถูกไฟไหม้
- ถ้าเป็นอาการบาดเจ็บที่รุนแรง ต้องเตรียมรถเพื่อนำผู้บาดเจ็บส่งโรงพยาบาลที่ใกล้ที่สุด
- หมายเหตุ - โรงพยาบาลราชวราชนครินทร์ 073-571-191
- มูลนิธิเมตตาธรรมรณาราชวราส 073-511-515

อุบัติเหตุที่ไม่ใช่เคราะห์กรรม เกิดจากการกระทำโดยประมาท

คิดถึงความปลอดภัย ก่อนการทำงานทุกครั้ง

จิตใจที่วิตกกังวล ความเจ็บป่วย การนอนหลับพักผ่อนที่ไม่เพียงพอ อาจก่อให้เกิดอุบัติเหตุกับท่านได้

การไม่ปฏิบัติตามกฎ และระเบียบในเรื่องความปลอดภัยอาจจะเป็นอันตรายต่อตัวท่านและผู้อื่น

การกระทำที่ไม่ปลอดภัย เป็นสาเหตุหลักของอุบัติเหตุทั้งปวง

ป้องกัน ดีกว่าการแก้ไข คิดก่อนทำ จำใส่ใจปลอดภัยไว้ก่อน

เบอร์โทร.....แจ้งเหตุฉุกเฉิน

โรงพยาบาลนครราชสีมาชนครินทร์	โทร.073 - 571-191
มูลนิธิเมตตาธรรมนครราชสีมา	โทร.073 -511-515
สถานีตำรวจภูธรเมืองนครราชสีมา	โทร.073 -517-920
การไฟฟ้าส่วนภูมิภาค อ.เมือง	โทร.073 -532-157
การประปา	โทร.073 – 532-143

คู่มือความปลอดภัย SAFETY MANUAL



ห้างหุ้นส่วนจำกัด นราธิวาสโรจโมहन

NARATHIWAT STONE MILL LIMITED PARTNERSHIP